

Информационный проект по краеведению «Краеведческий паспорт Верхнебуреинского муниципального района»

Проект подготовила:
обучающаяся турклуба «Янкан»
Штельмах Юлия, 14 лет
Руководитель:
Патрина С.С. методист ЦРТДиЮ

Цель проекта:

создать краеведческий паспорт
Верхнебуреинского муниципального
района.



Задачи проекта:

- Поиск и систематизация материалов по теме проекта;
- Оформление паспорта в соответствии с требованиями;
- Размещение проекта на сайте ЦРТДиЮ, отправка его для участия в краевой акции «Моя малая Родина».



Разделы паспорта района:



1. История создания района.
2. Географическое положение (город, район, поселок, село).
3. Национальный состав.
4. Органы власти.
5. Административно-территориальное деление.
6. Экономика.
7. Промышленность.
8. Образование.
9. Культура и искусство.

Интернет ресурсы:



<http://verhbureya.ucoz.ru/> сайт о Верхнебуреинском районе «Сокровища Буреинских сопок»

<http://www.chegdomun.ru/> сайт городского поселения «Рабочий поселок Чегдомын»,

<https://vbradm.khabkrai.ru/> официальный сайт администрации Верхнебуреинского муниципального района

<http://zapbureya.ru/> сайт заповедника Буреинский
Шахтерская столица края: Чегдомыну - 75. Хабаровск
:Издательский дом «Приамурские ведомости», 2014-
80 с.



История района

Территория, на которой располагается Верхнебуреинский район, долгое время была белым пятном на географических картах. Малочисленное местное население – эвенки и якуты – вело кочевой образ жизни.



История района



14 июня 1927 года был образован Верхнебуреинский туземный район народа эвенки (тунгусов) с центром п.Чекунда.

В него вошли родовые советы: Чекундинский, Чеугдинский, Тырминский. Позже присоединились земли Софийского, Ниманского и Могдинского советов.



История района



В 1932 году геолого-разведочная партия под руководством В.З.Скорохода сделала вывод о промышленных объемах залежей «черного золота» крупнейшего в то время на Дальнем Востоке Буреинского каменноугольного бассейна.

В 1934 году Москвой было принято решение об освоении Буреинского угленосного бассейна. Создан трест «Буреяшахтстрой».

В марте 1939 года управление треста "Буреяшахтстрой" переехало со станции Бурея на Средний Ургал. Разведка угля в Тырме и Чекунде была прекращена.

История района



Началось строительство Ургальских шахт, заложены первые штольни.

По реке Ургал с помощью шестов и бичевой бригада лодочников на своих "долбленках" перевозили груз со станции Буряя на Средний Ургал.

В 1939 году началось строительство поселка Чегдомын, грунтовой дороги Средний Ургал – Чегдомын, железнодорожной ветки Известковая – Средний Ургал.



История района



Планы нарушила Великая Отечественная война. Большинство мужчин ушли на фронт. Многим больше не суждено было вернуться в Чегдомын. Геройски погиб, защищая Москву от фашистов, начальник участка Бурейшахтостроя Григорий Антонович Агеев.

1943-1948гг. – были периодом консервации шахт, а вместе с ними – и п. Чегдомын.



История района



1948 г. – в Чегдомыне начинают работать школы рабочего обучения: ФЗО № 25, 12.

В декабре 1948г. - смонтирована и пущена в эксплуатацию электростанция мощностью 100 киловатт: Ургальская ЦЭС.

1948-1952 гг. – время крупномасштабной механизации шахтных работ.

К июлю 1951 г. движение по железной дороге Ургал – Комсомольск-на-Амуре было восстановлено. А спустя пять лет удалось проложить колею до шахты.

История района



1954г. - центром Верхнебуреинского района стал п.Чегдомын.

1955г. - введен в строй Ургальский кирпичный завод.

1955г. - введен в эксплуатацию колбасный завод - первое предприятие пищевой промышленности.

1957 г. - окончено строительство железнодорожной линии Ургал-Чегдомын и открыто пассажирское движение поездов Хабаровск-Чегдомын.



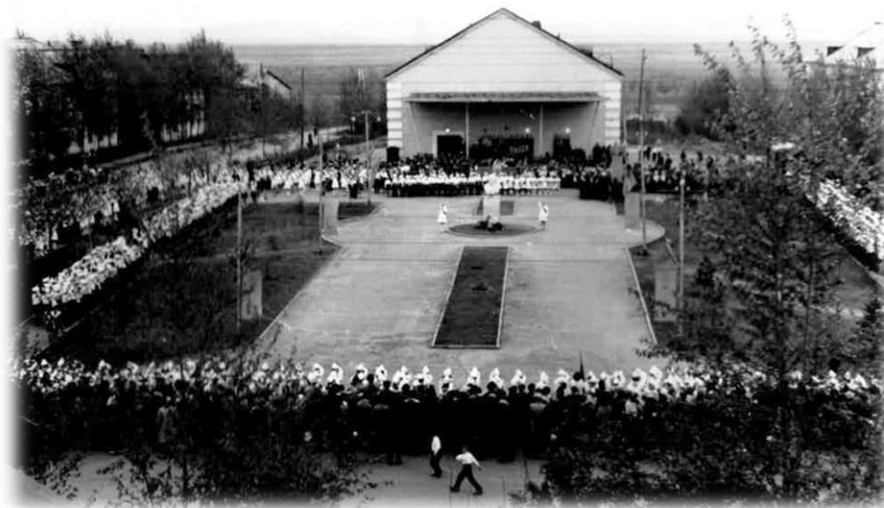
История района



6 марта 1960г. – открыт кинотеатр "Ургал".

1961г. - создан Чегдомынский сокоэкстрактный завод.

1 апреля 1965г. - организован Чегдомынский хлебозавод на базе хлебопекарни отдела рабочего снабжения Ургальского шахтоуправления.



История района



В развитии нашего района большую роль сыграло строительство БАМа.

8 июля 1974 г. принято решение о строительстве Байкало-Амурской магистрали.

В апреле 1974 г. на Восточный участок БАМа прибыли воины-железнодорожники.

3 ноября 1974 года на строительство п. Новый Ургал с Украины прибыл отряд «Донбасс». В отряде было 320 человек. «Донбасс» был первым отрядом, а потом прибыли отряды: «Киев», «Карпаты», «Харьков», «Днепр».

История района



В августе 1975 года приехали строители из Молдавии строить Алонку.

В апреле 1976 года приехали посланцы из Таджикистана строить Солони.

В августе 1977 года началось строительство поселка Сулук отрядом «Хабаровский комсомолец».

В июне 1978 года приехали строители из Волгограда строить поселок Джамку.

В 1979 году началось строительство Герби отрядом, прибывшим из Саратова.

В октябре 1981 года приехали строители из Куйбышева строить поселок Этыркээн.

Географическое положение района



Верхнебуреинский район расположен на северо-западе Хабаровского края между 49 градусом и 52 градусом северной широты; 130 градусом и 132 градусом восточной долготы. Наибольшая протяжённость района с севера на юг- 310 км, а с запада на восток- 290 км. Общая площадь 63,5 тысячи километров, что составляет 7,6 процентов территории края.